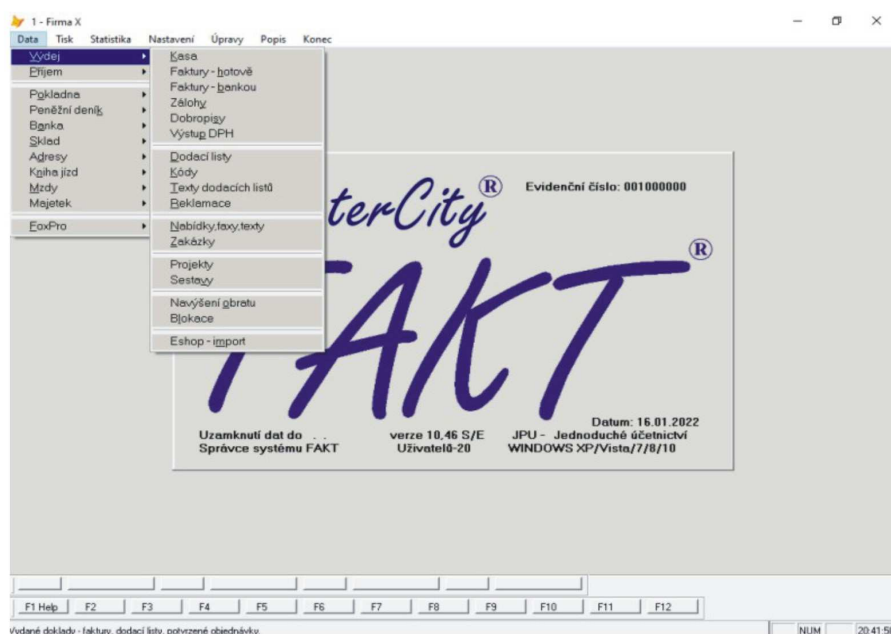


# 1 Manuál programu FAKT pro Windows verze 0912

# FAKT® PRO WINDOWS



ComputerCity®

*Program pro vedení podvojného, jednoduchého účetnictví a sklad.*

## 2 Obsah

<b>1</b>	<b>MANUÁL PROGRAMU FAKT PRO WINDOWS VERZE 0912 .....</b>	<b>1</b>
<b>2</b>	<b>OBSAH .....</b>	<b>2</b>
<b>3</b>	<b>NA ÚVOD.....</b>	<b>6</b>
<b>4</b>	<b>INSTALACE .....</b>	<b>7</b>
<b>5</b>	<b>START PROGRAMU .....</b>	<b>9</b>
5.1	JAK ZAČÍT .....	12
<b>6</b>	<b>NASTAVENÍ PROGRAMU .....</b>	<b>15</b>
6.1	NASTAVENÍ SYSTÉMU .....	15
6.1.1	Ostatní .....	17
6.1.2	Tisk.....	19
6.1.3	Pole.....	19
6.1.4	Skupiny .....	21
6.1.5	Mzdy .....	22
6.1.6	Kódy.....	22
6.1.7	Eshop.....	23
6.1.8	Eet .....	24
6.2	FIRMY .....	26
6.3	ZMĚNA PŘÍSTUPOVÉHO HESLA .....	26
6.4	PŘÍSTUPOVÁ PRÁVA .....	26
6.5	ÚDRŽBA DAT.....	27
6.5.1	Prohlížení .....	28
6.5.2	Uzamknutí dat .....	28
6.5.3	Blokace přístupu.....	28
6.5.4	Údržba, oprava dat .....	28
6.5.5	Obnovení indexu .....	28
6.5.6	Obnovení souborů .....	28
6.5.7	Kursy devizového trhu, Konstantní symboly, Banky, Druh činnosti, Osnova .....	28
6.5.8	Oprava sestav .....	28
6.6	POSTUP PŘI ÚČETNÍ UZÁVĚRCE.....	29
6.6.1	Příprava .....	29
6.6.2	Tisk sestav .....	29
6.7	TISK NASTAVENÍ .....	29
6.8	TISK REGISTRAČNÍ KARTA.....	30
<b>7</b>	<b>VÝDEJ .....</b>	<b>31</b>
7.1	KASA .....	33
7.2	FAKTURY – HOTOVĚ.....	33
7.3	FAKTURY – BANKOU .....	34
7.4	ZÁLOHY .....	36
7.5	DOBROPISY .....	36
7.6	VÝSTUP DPH .....	37
7.7	DODACÍ LISTY .....	38
7.8	KÓDY .....	38
7.9	TEXTY DODACÍCH LISTŮ .....	39
7.10	CENOVÉ NABÍDKY, FAXY, TEXTY .....	39
7.11	ZAKÁZKY .....	40
7.12	PROJEKTY .....	41
7.13	SESTAVY .....	42
7.14	NAVÝŠENÍ OBRATU .....	42
7.15	BLOKACE.....	43

7.16	ESHOP - IMPORT.....	43
<b>8</b>	<b>PŘÍJEM.....</b>	<b>50</b>
8.1	FAKTURY – SKLAD.....	51
8.2	FAKTURY - VÝDAJE.....	53
8.3	DROBNÉ VÝDAJE.....	54
8.4	OSTATNÍ PLATBY.....	54
8.5	ZÁLOHY.....	55
8.5.1	Zálohy – JDU.....	55
8.5.2	Zálohy – PDU.....	55
8.6	OBJEDNÁVKY.....	55
8.7	ZMĚNY STAVU ZBOŽÍ.....	56
8.8	NÁKLADY NA VÝROBU.....	57
8.9	TECHNOLOGICKÉ KARTY.....	58
8.10	VÝROBA.....	59
<b>9</b>	<b>POKLADNA.....</b>	<b>60</b>
9.1	POKLADNA.....	60
9.2	EET.....	61
9.3	POKLADNY.....	62
<b>10</b>	<b>JEDNODUCHÉ ÚČETNICTVÍ.....</b>	<b>63</b>
10.1	PENĚŽNÍ DENÍK.....	63
10.2	OSNOVA – JU.....	64
<b>11</b>	<b>PODVOJNÉ ÚČETNICTVÍ.....</b>	<b>65</b>
11.1	HLAVNÍ ÚČETNÍ KNIHA.....	65
11.2	OSNOVA – PU.....	66
11.3	ÚČTOVÁ DEFINICE.....	67
<b>12</b>	<b>BANKA.....</b>	<b>68</b>
12.1	VÝPISY A ZÁPOČTY.....	68
12.2	HROMADNÉ PŘÍKAZY.....	69
12.3	MODUL ÚČTY.....	69
12.4	KONSTANTNÍ SYMBOLY.....	69
12.4.1	Všeobecná ustanovení.....	70
12.4.2	Skladba konstantního symbolu.....	70
12.4.3	Přehled konstantních symbolů podle jednotlivých tříd.....	71
12.5	BANKY.....	73
<b>13</b>	<b>SKLAD.....</b>	<b>74</b>
13.1	ZBOŽÍ.....	74
13.2	SLUŽBY.....	75
13.3	KARTY.....	76
13.4	CENÍKY ZBOŽÍ.....	77
13.5	KOEFICIENTY CENÍKU.....	79
13.6	KURSY DEVIZOVÉHO TRHU.....	79
13.7	SKLADY.....	80
13.8	CENÍKY.....	80
13.9	DRUHY - SKUPINY ZBOŽÍ.....	81
13.10	VÝROBCE - SKUPINY ZBOŽÍ.....	81
13.11	EXPORT CENÍKU.....	82
13.12	ESHOP – EXPORT.....	82
13.13	GENERÁTOR INTERNETOVÉHO CENÍKU.....	88
<b>14</b>	<b>ADRESY.....</b>	<b>90</b>
14.1	DODAVATELÉ.....	90
14.2	ZÁKAZNÍCI.....	91
14.3	OSTATNÍ ADRESY.....	92
14.4	SKUPINY ADRES.....	92

<b>15</b>	<b>KNIHA JÍZD.....</b>	<b>93</b>
15.1	KNIHA JÍZD .....	93
15.2	VOZIDLA .....	94
15.3	POHONNÉ HMOTY .....	95
<b>16</b>	<b>MZDY .....</b>	<b>96</b>
16.1	MZDY .....	96
16.2	ZAMĚSTNANCI .....	96
16.3	STŘEDISKA .....	97
16.4	DRUH ČINNOSTI.....	98
16.5	DAN.....	98
<b>17</b>	<b>MAJETEK.....</b>	<b>99</b>
17.1	MAJETEK .....	99
17.2	SKUPINY .....	99
<b>18</b>	<b>FOXPRO.....</b>	<b>100</b>
18.1	OTEVŘÍT .....	100
18.2	UZAVŘÍT.....	100
18.3	PROHLÍŽET .....	100
18.4	DOPISOVAT.....	100
18.5	ZALOŽIT .....	100
18.6	OPRAVA STRUKTURY.....	101
18.7	ZRUŠIT.....	101
18.8	EDITOR .....	101
<b>19</b>	<b>TISK.....</b>	<b>102</b>
19.1	VÝDEJ.....	102
19.2	PŘÍJEM.....	103
19.3	VÝDEJ/PŘÍJEM .....	103
19.4	HLAVNÍ KNIHA .....	103
19.5	PENĚŽNÍ DENÍK.....	104
19.6	POKLADNA .....	104
19.7	BANKA .....	104
19.8	ZBOŽÍ .....	104
19.9	ADRESY.....	104
19.10	KNIHA JÍZD .....	105
19.11	MZDY .....	105
19.12	MAJETEK .....	105
19.13	PŘEDVOLBY.....	105
19.14	POŠTA.....	105
<b>20</b>	<b>STATISTIKA.....</b>	<b>106</b>
20.1	VÝDEJ.....	106
20.2	PŘÍJEM.....	106
20.3	PENĚŽNÍ DENÍK.....	106
20.4	HLAVNÍ KNIHA .....	107
20.5	POKLADNA .....	107
20.6	BANKA .....	107
20.7	SKLAD .....	107
20.8	KNIHA JÍZD .....	107
<b>21</b>	<b>KONEC.....</b>	<b>108</b>
21.1	KONEC.....	108
21.2	ZÁLOŽNÍ KOPIE.....	108
21.3	ÚDRŽBA, ZÁLOHA DAT A KONEC.....	108
21.4	NOČNÍ ÚDRŽBA DAT .....	109
<b>22</b>	<b>RYCHLÉ ODKAZY .....</b>	<b>110</b>
22.1	POPIS FUNKCE KLÁVES .....	110

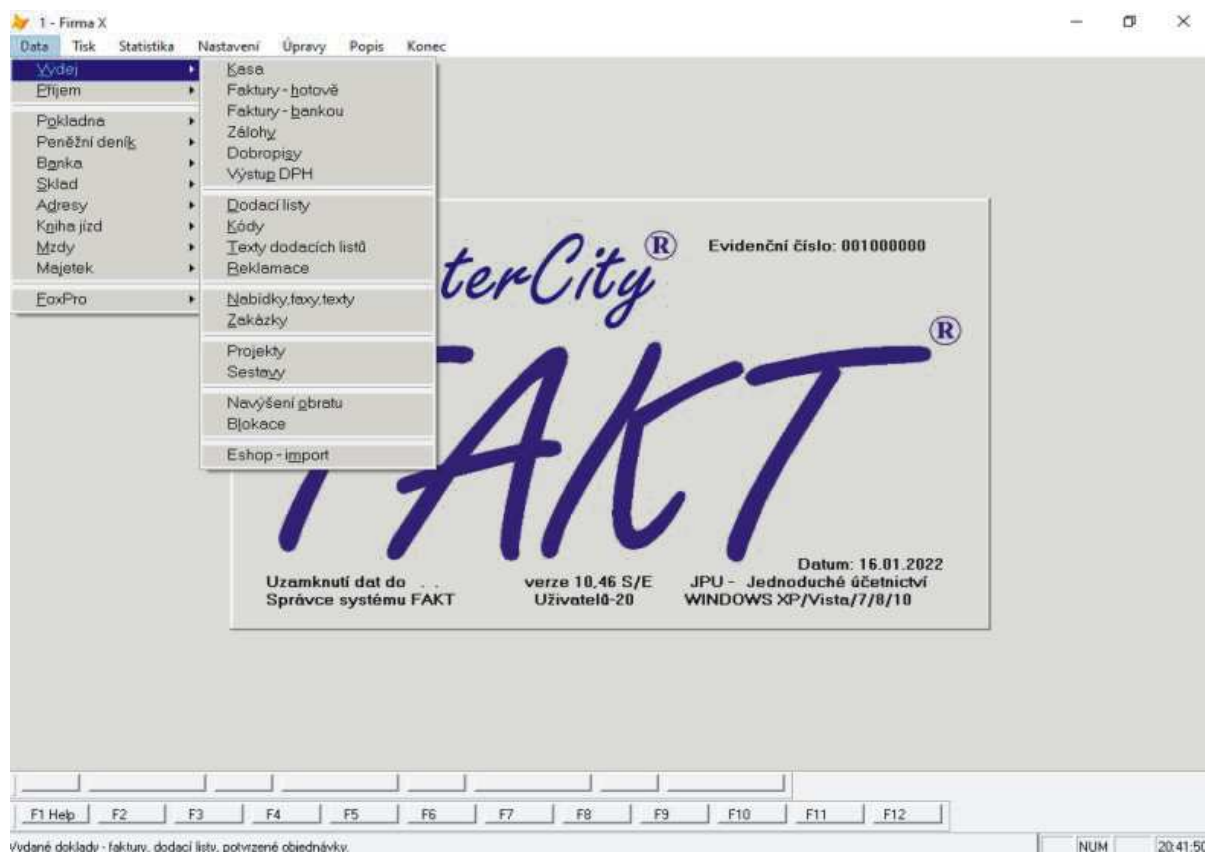
22.2	BLOKOVÉ OPERACE .....	111
<b>23</b>	<b>LICENČNÍ UJEDNÁNÍ.....</b>	<b>112</b>
23.1	LICENČNÍ UJEDNÁNÍ .....	112
<b>24</b>	<b>PŘÍLOHY.....</b>	<b>113</b>

### 3 Na úvod...

Vážený zákazník !

Jsme potěšeni, že jste v dnešní záplavě ekonomických programů různé kvality věnoval pozornost našemu produktu. Při vývoji programu FAKT® vycházíme z potřeb a podnětů našich zákazníků. Naše firma se snaží maximálně naslouchat vašim připomínkám a námětům na zlepšení. Tím se náš program přibližuje poměrně rozsáhlému okruhu uživatelů a je pro svou přizpůsobivost využíván v širokém spektru podnikatelských činností. Tato uživatelská příručka se vám bude snažit napomáhat při vlastním studiu. Především, že k plnému využití všech funkcí je třeba určitá úroveň znalostí jak z oboru účetnictví, tak i výpočetní techniky. Program je koncipován tak, že je možné jeho jednotlivé moduly používat postupně, podle úrovně dosažených znalostí a není nutné ovládat okamžitě všechny části.

Základní funkcí programu je vytváření faktur a skladová evidence zboží. K těmto modulům postupně přibývaly další, jako například peněžní deník, kniha jízd, pokladna, mzdy, evidence majetku, podvojně účetnictví, ceníky, zakázky a jiné. Systém je těsně provázán s programy MS Office (MS Word, MS Excel). Program také umožňuje vedení účetnictví až pro 999 firem v jednoduchém i podvojném účetnictví, je tedy velmi vhodný i pro účetní firmy. Každá z firem může používat až devadesát devět nezávislých skladů. Počátkem roku 1997 byla uvolněna síťová verze a v současné době se k vám dostala i tato verze pro Windows XP/Vista/7/8/10/11. Tento stav není konečný a k rozvoji programu můžete přispět i vy svými připomínkami. Tolik tedy na úvod.

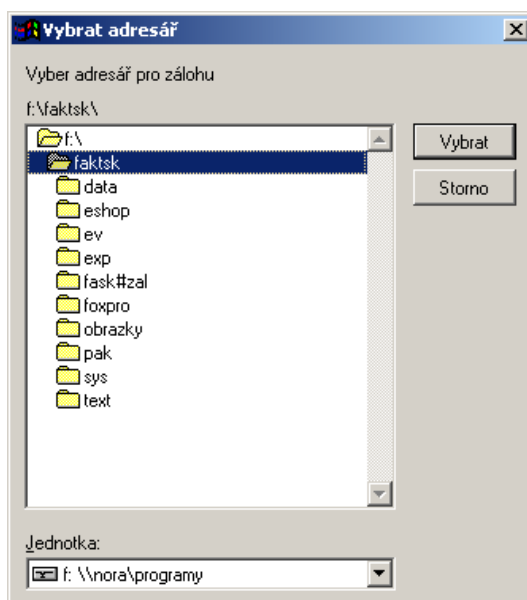


## 4 Instalace

Instalace produktu FAKT® není obtížná, pokud ovšem konfigurace počítače odpovídá nárokům programu. Také je třeba pro instalaci zajistit 100 MB prostoru na disku, na který bude program instalován. Minimální technické vybavení (hardware), které systém vyžaduje, znamená počítač, který je schopen provozu s operačním systémem Windows XP/Vista/7/8/10/11. Nároky na diskový prostor budou dále stoupat v závislosti na množství údajů, které do programu vložíte. Pro dosažení vyhovující odezvy programu doporučujeme procesor i3 a 4MB paměti. Při větším zatížení programu však doporučujeme 16 MB paměti a procesor řady i5 a výše.

Pokud již vlastníte některou z předchozích verzí programu FAKT®, nezapomeňte před instalací nové verze programu nejdříve zálohovat vaše data.

V programu FAKT® je možno zálohování dat spustit příkazem **Záložní kopie** v menu **Konec**. Po spuštění je uživatel dotázán na cílový disk, případně adresář.

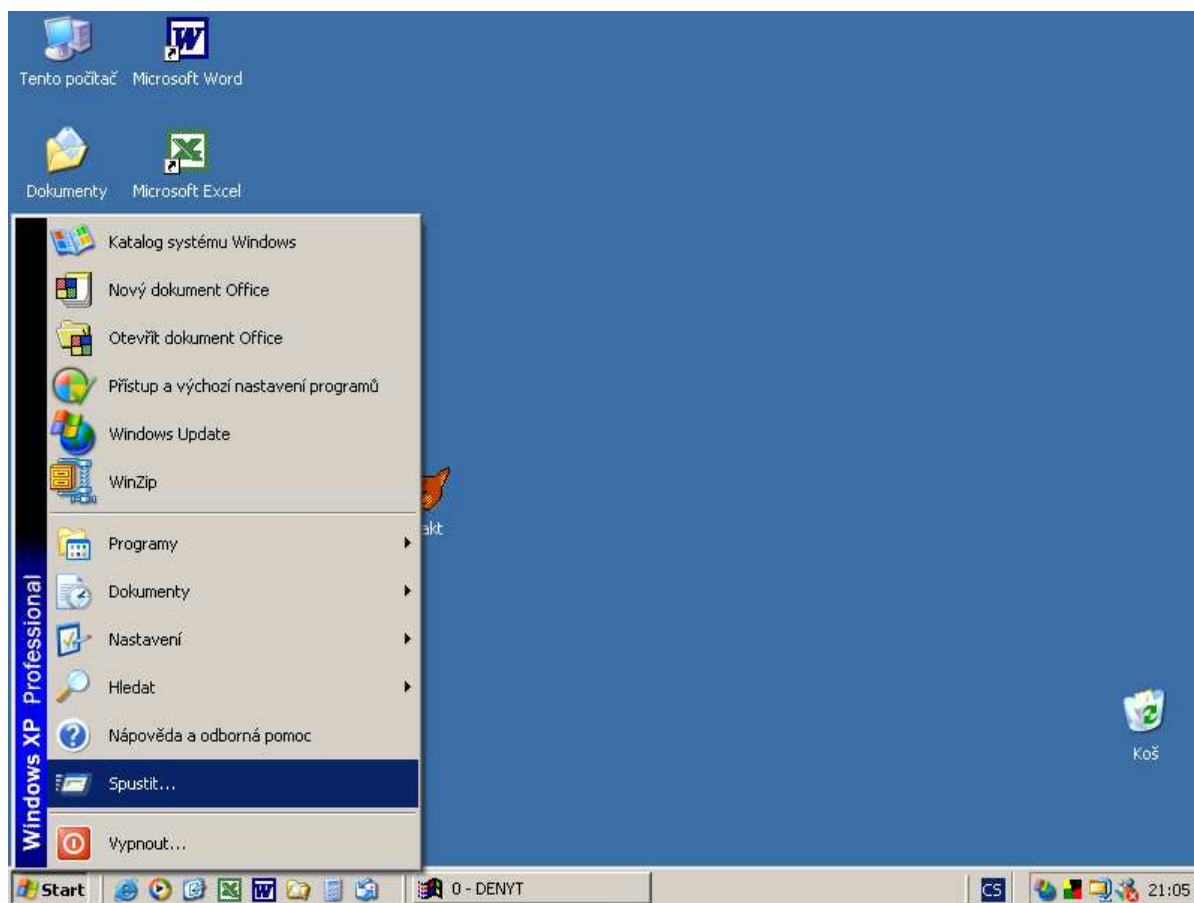


Nejdříve vložte do USB portu flash disk na který budete provádět zálohování. Mezi položkami je možno se pohybovat pomocí klávesy **Tab**, položka **Disk (Jednotka)** po stisku klávesy **Enter** umožňuje zvolit disk, na který bude záloha provedena. Zálohování odstartujete spínačem **Vybrat**. Nespoléhejte při zálohování na jeden disk, na který stále zálohujete. Je dobré střídat více flash disků a zhruba po dvou až třech měsících disky nahradit novými. Dobrou příležitostí je například čtvrtletní odvod DPH, protože na vyřazené záloze máte zároveň data k určitému uzavřenému období. Doporučujeme pravidelně provádět zálohu dat.

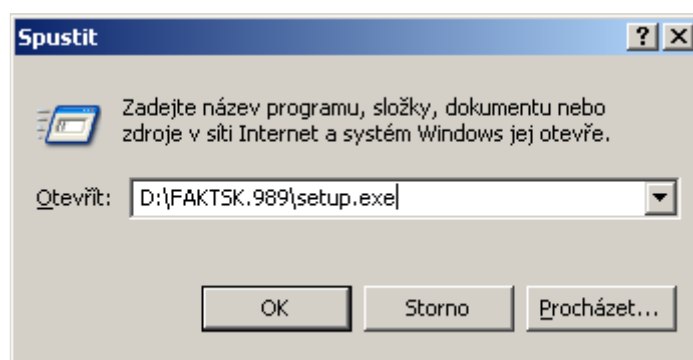
Instalace verze pro Windows XP/Vista/7/8/10/11 je automaticky spuštěna po vložení instalačního CD-ROMU, nebo je možno ji spustit z Průzkumníka, případně příkazem Start, Spustit. Instalace vám nabídne umístění programu do adresáře FAKTSK na disku C:. Pokud vám název tohoto adresáře bude vyhovovat, stiskněte klávesu **Enter**. V případě potřeby můžete cílový adresář nebo disk změnit. Pokud by cílový disk neměl dostatečnou kapacitu, instalační program vás o tom uvědomí.

Při přechodu z verze pro MS-DOS na verzi pro Windows dojde k převodu vašich dat z kódové stránky Latin 2 (852) na kódovou stránku 1250. Pokud se vaše data staré verze nacházejí ve skrytém adresáři, mohou nastat potíže při převodu do nové verze, je tedy třeba nejdříve tyto atributy odstranit.

Pokud nedojde k automatickému spuštění instalace, použijte tlačítko Spustit v menu Start:



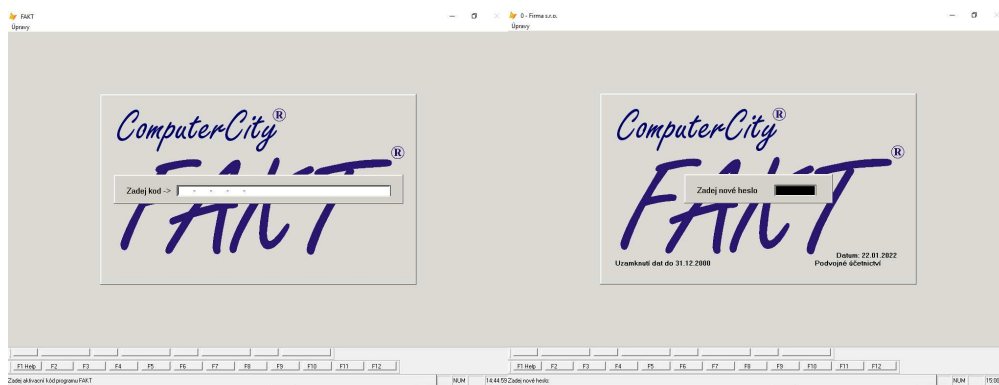
Samotná instalace se spustí příkazem SETUP z instalačního adresáře CD-ROM. Pokud nevíte, kde přesně se nachází instalační adresář, použijte tlačítko Procházet.





## 5 Start programu

Pokud jste program úspěšně nainstalovali, můžete program spustit z menu „Start“. Verze pro MS Windows XP/Vista/7/8/10/11 vytvoří ve složce Start / Programy složku ComputerCity, obsahující položku FAKT®, která program spustí. Též můžete program spustit ikonou FAKT přímo z plochy Windows. Při prvním startu si program vyžádá zadání licenčního kódu, který podle typu instalace najdete na obálce CD média nebo v emailu. Pokud by jste tuto operaci přerušili, program by se změnil na demoverzi! Mnoho informací, které po vás bude program požadovat, budete zadávat prostřednictvím dialogů. První dialog se kterým se setkáte vypadá následovně a bude po vás požadovat zadání **Hesla**, kterým budete později řídit přístup k některým funkcím programu:



**Heslo si dobře zapamatujte, nebo zapište.**

Toto je heslo pro „superuživatele“, který je v našem systému nazván **SPRAVCE** a má absolutní práva na všechny činnosti, jakož i změnu nastavení a zakládání či rušení dalších uživatelů. Po zadání hesla vás program vyzve, aby jste jej pro kontrolu zadali ještě jednou. Od této chvíle bude heslo vyžadováno při každém startu programu. Pokud bude nastaveno více firem, budete nejdříve muset vybrat příslušnou firmu. Dialog vypadá podobně jako v předešlém případě. Od verze 4.5, kdy byla uvolněna síťová verze, byl autorizační dialog rozšířen o jméno uživatele.



Kompletní uživatelská příručka je k dispozici po zakoupení programu FAKT.